

Министерство спорта и туризма Республики Беларусь

Учреждение образования
«Белорусский государственный университет физической культуры»

О. Б. Башлак
Н. В. Банецкая
Е. Б. Комар

МОЗГОВЫЕ ЦЕНТРЫ АНАЛИЗАТОРОВ

*Учебное наглядное пособие для контроля знаний студентов
к управляемой самостоятельной работе
«Локализация мозговых концов анализаторов
в коре полушарий конечного мозга»*

Минск
БГУФК
2021

Рецензенты:

доцент кафедры нормальной анатомии учреждения образования
«Белорусский государственный медицинский университет»,
кандидат медицинских наук, доцент *А. Р. Ромбальская*;

доцент кафедры анатомии учреждения образования
«Белорусский государственный университет физической культуры»,
кандидат медицинских наук, доцент *Г. М. Броницкая*

Башлак, О. Б.

Мозговые центры анализаторов : учеб. нагляд. пособие для контроля знаний студентов к управляемой самостоятельной работе «Локализация мозговых концов анализаторов в коре полушарий конечного мозга» / О. Б. Башлак, Н. В. Банецкая, Е. Б. Комар. – Минск : БГУФК, 2021. – 10 с.

В курсе изучения учебной дисциплины «Анатомия» раздел «Нервная система» является одним из наиболее сложных. Для облегчения восприятия данного раздела в пособии приведены схемы, тестовые вопросы, сопоставления различных определений. Поэтапное выполнение заданий позволит повысить эффективность усвоения учебного материала.

Пособие является необходимым для студентов дневной формы получения образования при подготовке к лабораторным занятиям, выполнении управляемой самостоятельной работы, сдаче коллоквиума и экзамена. Для обучающихся заочной формы получения образования пособие также будет не менее полезно.

Для выполнения контрольных заданий по теме «Локализация мозговых концов анализаторов в коре полушарий конечного мозга» воспользуйтесь текстом учебника «Анатомия человека», часть 2.

1. К центральной нервной системе относятся _____
и _____ мозг.
2. Напишите названия структур головного мозга на рисунке 1.

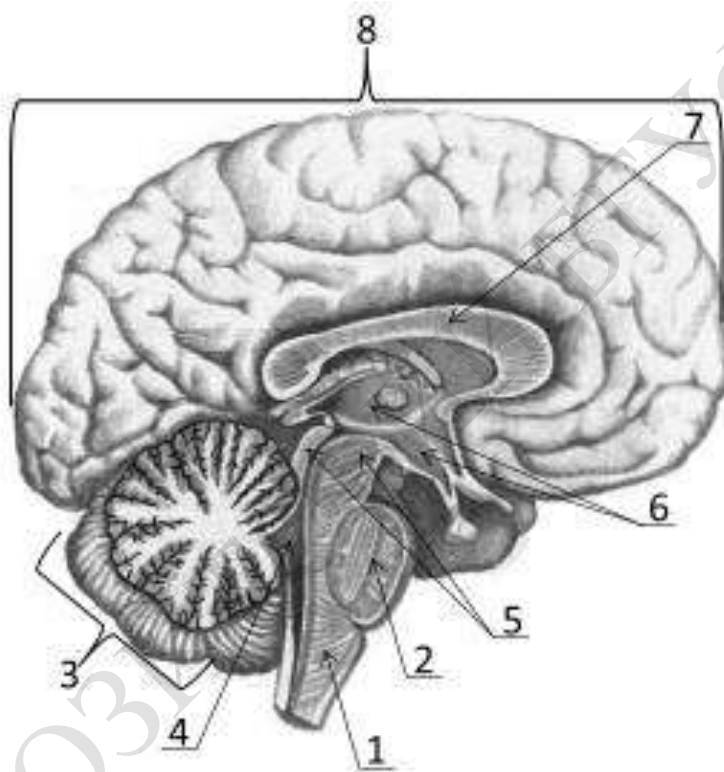


Рисунок 1. Головной мозг (сагиттальный разрез)

- 1 – _____;
- 2 – _____;
- 3 – _____;
- 4 – _____;
- 5 – _____;
- 6 – _____;
- 7 – _____;
- 8 – _____.

3. Что является высшим отделом центральной нервной системы?

Подчеркните правильный ответ:

базальные ядра;

кора больших полушарий;

спинной мозг.

4. Верно ли утверждение, что анализатор – это комплекс структур, выполняющих следующие функции: восприятие раздражения из внешней и внутренней среды организма; проведение нервных импульсов в кору больших полушарий, где осуществляется анализ и синтез полученной информации? Выберите правильный ответ:

ДА

НЕТ

5. Перечислите составные части анализатора:

а) _____;

б) _____;

в) _____.

6. Сопоставьте части анализатора с его функциями (соедините линиями):

рецепторы

проведение возбуждения от рецепторов к корковому концу анализатора;

проводниковый отдел

анализ и синтез полученных раздражений из внешней и внутренней среды;

корковый конец

восприятие раздражений из внешней и внутренней среды.

7. Напишите названия первичных борозд коры конечного мозга на рисунке 2.

Отметьте соответствующим цветом доли: лобную – красным, теменную – зеленым, затылочную – синим, височную – желтым.

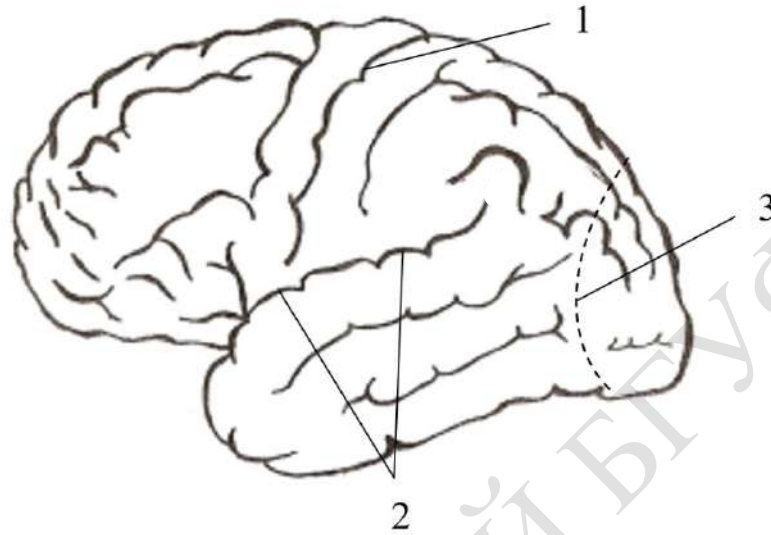


Рисунок 2. Конечный мозг (верхнелатеральная поверхность)

1 – _____;

2 – _____;

3 – _____ (борозда находится на медиальной поверхности).

8. Доля, которая находится в глубине латеральной борозды (подчеркните правильный ответ):

лобная;

островок (островковая доля);

теменная;

затылочная;

височная.

9. Напишите названия борозд, извилин и корковых концов анализаторов в лобной доле конечного мозга на рисунке 3.

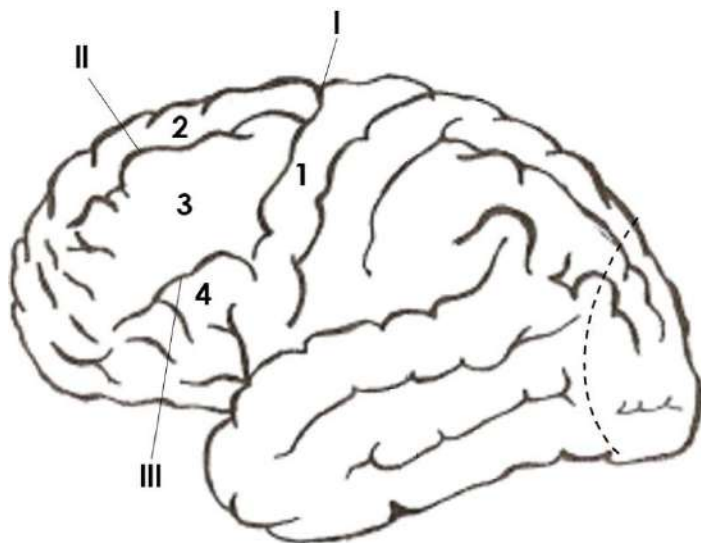


Рисунок 3. Конечный мозг
(верхнелатеральная поверхность)

Лобная доля

борозды: I – _____; II – _____
_____ ; III – _____;

извилины: 1 _____;
2 _____;
3 _____;
4 _____.

Мозговые центры анализаторов:

- 1) корковый конец двигательного анализатора находится в _____ извилине. Двигательный центр обеспечивает сокращение мышц _____ стороны тела;
- 2) двигательный центр устной речи находится в _____ извилине;
- 3) двигательный центр письменной речи (центр письма) находится в _____ извилине.

10. Напишите названия борозд, извилин и корковых концов анализаторов в теменной доле конечного мозга на рисунке 4.

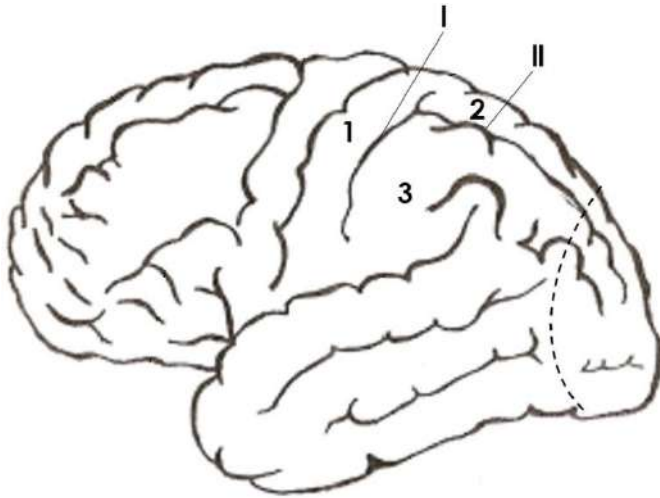


Рисунок 4. Конечный мозг
(верхнелатеральная поверхность)

Теменная доля

борозды: I – _____; II – _____;

извилины: 1 _____;

2 _____;

3 _____.

Мозговые центры анализаторов:

1) корковый конец кожной чувствительности находится в _____ извилине. Центр кожной чувствительности обеспечивает восприятие раздражений кожи _____ стороны тела;

2) зрительный центр письменной речи (центр чтения) находится в _____ доле;

3) что такое праксия? _____
_____.

Центр праксии находится в _____ доле;

4) что такое стереогнозия? _____.

Центр стереогнозии находится в _____ доле.

11. Напишите названия борозд, извилин и корковых концов анализаторов в височной доле конечного мозга на рисунке 5.

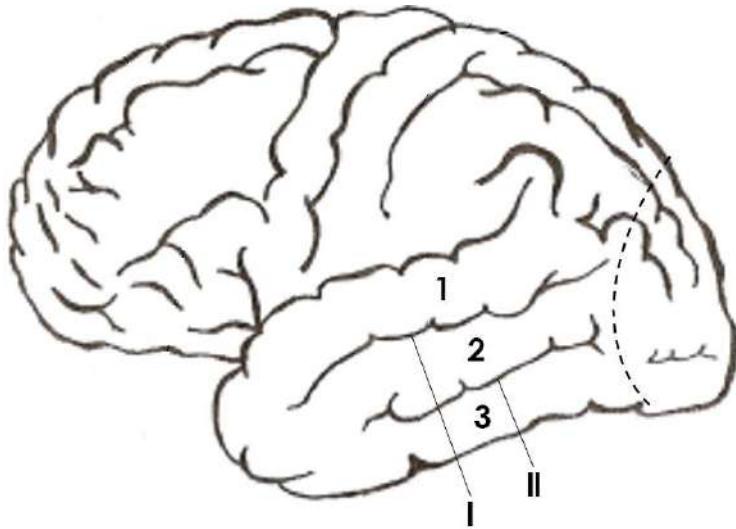


Рисунок 5. Конечный мозг
(верхнелатеральная
поверхность)

Височная доля

борозды: I – _____; II – _____;

извилины: 1 _____;

2 _____;

3 _____.

Мозговые центры анализаторов:

1) корковый конец слухового анализатора находится
в _____ извилине;

2) слуховой центр устной речи находится
в _____ извилине.

12. Расставьте цифры на рисунке 6 согласно перечисленным образованиям.

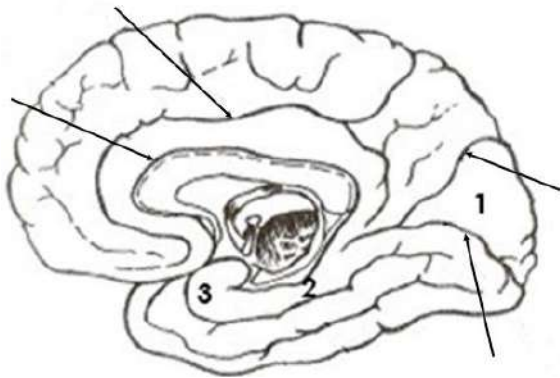


Рисунок 6. Конечный мозг
(медиальная поверхность):

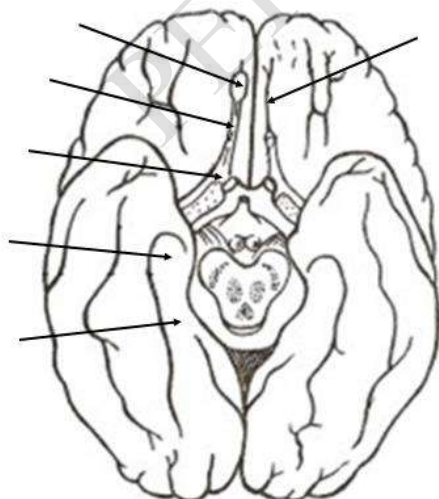
- I – борозда мозолистого тела;
- II – поясная борозда;
- III – теменно-затылочная борозда;
- IV – шпорная борозда;

1 – клин; 2 – парагиппокампальная извилина (извилина морского конька);
3 – крючок парагиппокампальной извилины.

13. Укажите локализацию корковых концов анализаторов в височной и затылочной долях конечного мозга:

- 1) корковый конец зрительного анализатора находится в _____ доле, вокруг _____ борозды;
- 2) корковые концы обонятельного и вкусового анализаторов находятся в _____ доле, в _____ крючке _____ извилины.

14. Расставьте цифры на рисунке 7 согласно перечисленным образованиям:



- 1 – обонятельная борозда;
- 2 – обонятельная луковица;
- 3 – обонятельный тракт;
- 4 – обонятельный треугольник;
- 5 – парагиппокампальная извилина (извилина морского конька);
- 6 – крючок парагиппокампальной извилины.

Рисунок 7. Головной мозг (нижняя поверхность)

РЕКОМЕНДУЕМАЯ ЛИТЕРАТУРА

1. Иваницкий, М. Ф. Анатомия человека (с основами динамической и спортивной морфологии) : учеб. для вузов физ. культ. / М. Ф. Иваницкий ; [под ред. Б. А. Никитюка, А. А. Гладышевой, Ф. В. Судзиловского]. – [13-е изд.]. – М. : Спорт, 2016. – 624 с.
2. Самусев, Р. П. Атлас функциональной анатомии человека : учеб. пособие для студентов высш. учеб. заведений физ. культ. и спорта / Р. П. Самусев, Е. В. Зубарева. – М. : Мир и Образование, 2010. – 768 с.
3. Анатомия человека : учеб. пособие : в 2 ч. / Г. М. Брновицкая [и др.]. – Минск : ИВЦ Минфина, 2021. – Ч. 2 : Внутренние органы, сердечно-сосудистая система, нервная система. – 410 с.
4. Башлак, О. Б. Центральная нервная система (спрашиваем и отвечаем) : учеб. нагляд. пособие к управляемой самостоятельной работе / О. Б. Башлак ; Белорус. гос. ун-т физ. культуры. – Минск : БГУФК, 2020. – 34 с.

Учебное издание

Башлак Ольга Борисовна
Банецкая Нина Васильевна
Комар Елена Брониславовна

МОЗГОВЫЕ ЦЕНТРЫ АНАЛИЗАТОРОВ

Учебное наглядное пособие для контроля знаний студентов
к управляемой самостоятельной работе
«Локализация мозговых концов анализаторов
в коре полушарий конечного мозга»

Ответственный за выпуск
Е. Б. Комар

Подписано в печать 05.04.2021. Формат 60×84/16. Бумага офсетная.
Ризография. Усл. печ. л. 0,58. Уч.-изд. л. 0,22. Тираж 608 экз. Заказ 187.

Издатель и полиграфическое исполнение:
учреждение образования
«Белорусский государственный университет физической культуры».
Свидетельство о государственной регистрации издателя, изготовителя,
распространителя печатных изданий
№ 1/153 от 24.01.2014.
Пр. Победителей, 105, 220020, Минск.